

实验室通用准则

2020 年 11 月 修订版

目 录

| | |
|---------------|---|
| 1. 总则 | 1 |
| 2. 安全规定 | 2 |
| 3. 行为规范 | 2 |
| 4. 急救 | 3 |
| 附件 | 4 |

1. 总则

该实验室准则规范了其有效范围内实验室、项目研究室和工作间的使用安全，旨在确保在这些场所中进行的所有课程和工作均正常开展。

该实验室准则的有效范围覆盖了同济大学内隶属于中德工程学院实验中心和专业实验室的所有房间。

机械电子工程下属实验室、项目研究室和工作间：

- 济事楼一楼： 107A, 107B, 126, 140, 141, 142, 148
- 济事楼二楼 207A, 207B, 210, 217, 232, 234, 241, 242
- 济事楼三楼： 343

汽车服务工程下属实验室、项目研究室和工作间：

- 济事楼二楼 208, 216, 230B

建筑电气与智能化下属实验室、项目研究室和工作间：

- 济事楼一楼： 108
- 济事楼二楼 209, 212
- H楼一楼 101, 102, 104
- 新奥同济生态园 空调系统机房

安全规定适用于在实验场所工作的所有人员。实验室负责人或其代表需要向员工/学生/实习生/清洁人员详细告知实验室中一般危险和活动相关的危险，以及相应的预防措施（每年至少一次）。新员工上岗前，也必须得到相应的指导。每次培训应由实验室负责人和所要指导的人员记录在案。

实验中心主任负责各个实验室的安全。安全责任人负责落实相应措施以预防事故发生。

无关人员不得在实验室逗留。来访者须首先了解实验室基本情况和实验室准则，在登记后由实验室工作人员陪同访问。

在需要完成特殊实验任务的实验室中，还必须遵守相应领域的其他法律规范。

该实验室准则于 2020 年 12 月 01 日生效。

上海，2020. 11. 15

2. 安全规定

- A. 所有实验人员均有义务了解灭火器、急救箱和其他安全设备的位置。
- B. 所有实验人员均需熟悉疏散路线。
- C. 所有的安全指令与措施都必须得到遵守，不得违背。
- D. 所有实验人员进入实验室、项目研究室和工作间时，必须携带实验室准入证。准入证将在安全考试，安全培训，应急演练，并签署本实验室准则后取得。未携带实验室准入证不得擅自进入实验室。
- E. 只有在了解相关区域（机械、液压/气动、机器人、电气/电子）的风险和行为规范后，才允许在实验室、项目研究室或工作间内进行作业。
- F. 任何发现有违背安全规定情况的人员，有义务通知安全责任人。

3. 行为规范

3.1. 一般规范

- A. 遵守实验室的警告和信息标志。
- B. 实验室区域内严禁饮食、吸烟。
- C. 醉酒、受药物影响者不得进入实验室。
- D. 请保持实验室工作氛围安静，保证实验室清洁有序。工作结束后，必须对工作场所进行整理。
- E. 实验室手推车、垃圾桶、口袋、背包以及其他非固定物体必须放置在不绊倒或跌落风险的区域内。
- F. 进行危险作业时须保持额外谨慎，通常不允许一个人单独操作。特殊情况必须经过实验室负责人确认。
- G. 离开时，应断开所有设备电源，并关闭门窗。
- H. 疏散通道和紧急出口均应有显著标示，不得堵塞或阻挡。若警报声响起，则表明有事故发生，应立即按标明的疏散路线撤离建筑物。

3.2. 实验操作规范

- A. 该实验室准则适用于所有参加实验的人员。进入实验室前，必须接受该实验室准则。
- B. 学生需充分准备每个实验。若在检查或实验过程中，发现准备工作不充分，有权中止学生继续进行实验操作。
- C. 实验开始前，必须对实验用设备进行检查。若发现任何损坏或缺陷，必须立即向安全责任人报告。

- D. 使用工具、设备和计算机应保持小心。因重大过失或故意造成损害的，使用者应承担相应责任。
- E. 对实验电路的搭建或改动，必须在断电条件下进行。在接通电源前，需要复查电路是否正确连接。
- F. 调试机器人或移动机械前，必须确保危险区域内无任何人员。严禁在危险区域停留。
- G. 在噪音环境中进行实验，必须穿戴听力保护设备。
- H. 有潜在危险的自动系统，运行时不得无人监管。
- I. 在旋转设备上工作时，必须注意穿戴紧身工作服，不得佩戴首饰（项链、戒指等）和领带。若头发有被绞入设备的危险，则必须穿戴发网、帽子、帽子或其他防护用具。
- J. 自行携带或编写的程序需经安全责任人批准后方可运行。
- K. 严禁在未经安全员责任人批准的情况下将计算机连接到网络。
- L. 所有设备和工具在使用后应放回原处。
- M. 实验结束后，所有发放的实验材料应全部交还。

4. 急救

- A. 发生事故时，请立即按急停按钮切断电源。任意一个急停按钮均会切断实验室供电，因此应使用距离最近的急停按钮。
- B. 救援人员优先于救援财产。
- C. 发生事故、烧伤或其他伤害时，需采取急救措施并通知医生。
- D. 提供帮助时，首先需保证自身安全。
- E. 通知实验室管理人员或安全责任人。
- F. 遵循相应负责人的指示。

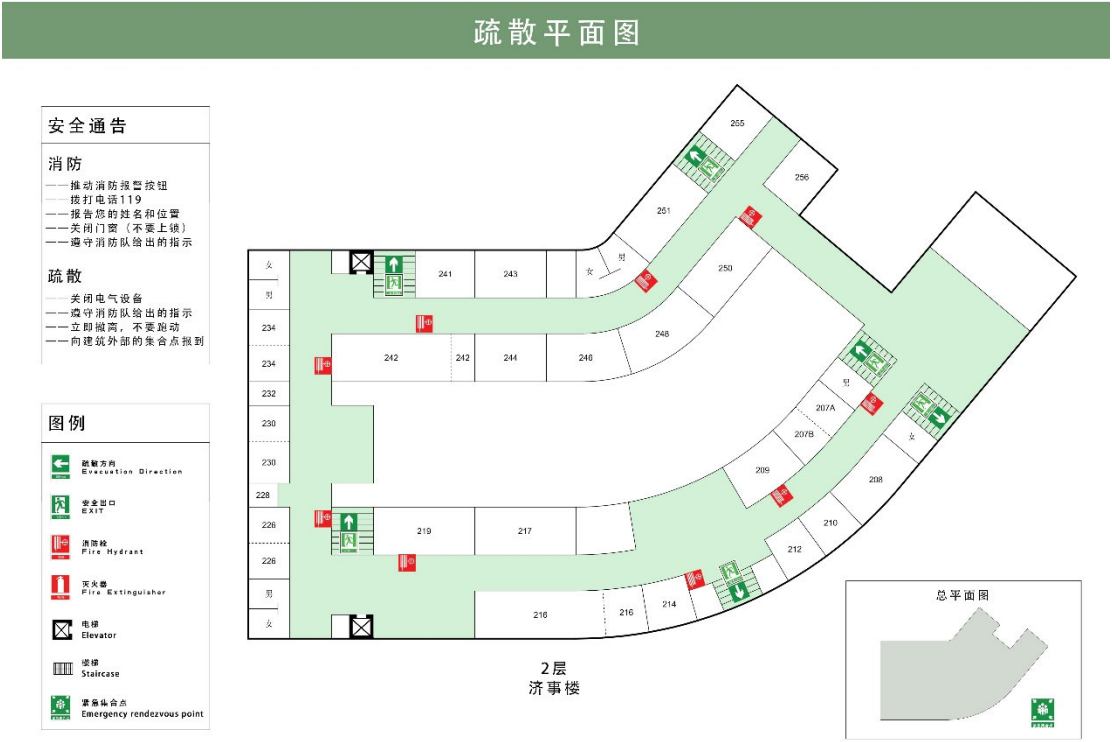
请勾选相应选项：

- ☐ 学院教职工
- ☐ 学生，学号：_____
- ☐ 学院访客

_____（签名） _____（日期）

附件

A1. 疏散平面图



A2. 紧急号码

| | |
|----------|----------------|
| 公安 | 110 |
| 火警 | 119 |
| 急救 | 120 |
| 校医院 | (021) 69589213 |
| 附近医院： | |
| 嘉定中心医院 | (021) 69987008 |
| 瑞金医院（北院） | (021) 67888999 |